

Indicadores sobre la revocación de sentencias a la luz de la Estadística Judicial

Reconociendo las limitaciones de realizar una aproximación a la calidad de la Justicia por medio de indicadores cuantitativos, estos ofrecen la ventaja de su objetividad y de permitir realizar comparaciones entre distintos periodos de tiempo, entre distintos territorios y entre distintos tipos de órganos judiciales. Por ese motivo, en base a los datos de la Estadística Judicial, se ha confeccionado el presente informe, que hace uso básicamente de dos indicadores:

- La **tasa de recurso**: porcentaje de sentencias que se recurren.
- La **tasa de firmeza**: porcentaje de sentencias que alcanzan la firmeza, bien por no ser recurridas, bien por ser confirmadas íntegramente en caso de recurso.

La Estadística Judicial no ofrece datos que permitan la obtención directa de estos indicadores, pero sí otros que permiten realizar estimaciones de los mismos.

Los datos que ofrece para cada periodo, trimestre o año, la Estadística Judicial son los siguientes:

- Número de sentencias dictadas en un periodo por cada órgano judicial;
- Número de recursos elevados por ese órgano en el periodo;
- Número de recursos devueltos al órgano en el periodo, desglosados en Confirmando totalmente, Revocando totalmente; Revocando parcialmente y Anulando.

Existen desfases temporales entre las fechas de dictado de las sentencias, de elevación de los recursos y, especialmente, de devolución de los mismos por el órgano superior. Con estas limitaciones, se han estimado la tasa de recurso y la tasa de firmeza de la siguiente manera:

- La tasa de recurso, con el ratio recursos elevados en el año / número total de sentencias dictadas en el año.
- La tasa de firmeza, con el índice de confirmación total: número de sentencias dictadas en el año menos número de recursos elevados en el año (estimación de las sentencias no recurridas) más el número de sentencias confirmadas, todo ello dividido por el número de sentencias dictadas en el año.

Utilizando los datos de la estadística judicial de los años 2007 y 2008 se han construido estas estimaciones para los distintos tipos de órganos judiciales.

Jurisdicción Civil

Para los Juzgados de Primera Instancia y de Primera Instancia e Instrucción, incluyendo los especializados en Familia, se obtienen los siguientes indicadores para las sentencias sobre asuntos contenciosos civiles y de familia:

	2007		2008	
	Ratio elevados / sentencias	INDICE CONFIRMACION TOTAL	Ratio elevados / sentencias	INDICE CONFIRMACION TOTAL
Andalucía	17,1%	95,3%	17,0%	95,9%
Aragón	18,7%	92,0%	18,9%	93,2%
Asturias	18,4%	90,8%	17,7%	87,4%
Baleares	13,5%	96,6%	12,3%	94,1%
Canarias	16,8%	92,9%	16,2%	92,7%
Cantabria	20,8%	86,1%	22,7%	92,4%
Castilla y León	19,9%	90,8%	17,3%	90,1%
Castilla-La Mancha	19,9%	89,3%	16,0%	94,0%
Cataluña	14,9%	94,9%	14,8%	92,8%
Valencia	16,3%	90,6%	15,9%	91,8%
Extremadura	19,4%	100,0%	15,9%	98,7%
Galicia	21,2%	92,5%	21,0%	93,9%
Madrid	18,5%	89,9%	18,5%	95,5%
Murcia	19,4%	95,1%	17,1%	95,5%
Navarra	17,3%	92,3%	14,8%	95,1%
País Vasco	15,1%	94,7%	16,5%	92,0%
La Rioja	16,6%	100,0%	13,8%	93,1%
España	17,4%	92,9%	16,8%	93,8%

Para los Juzgados de Violencia contra la Mujer, el resultado para las sentencias civiles ha sido:

	2007		2008	
	Ratio elevados / sentencias	Índice confirmación total	Ratio elevados / sentencias	Índice confirmación total
Andalucía	11,9%	96,7%	13,6%	96,7%
Aragón	21,7%	90,7%	16,5%	94,1%
Asturias	18,4%	90,8%	14,7%	89,5%
Baleares	9,1%	97,7%	12,4%	94,0%
Canarias	10,4%	95,6%	17,1%	92,3%
Cantabria	14,3%	90,5%	11,7%	96,1%
Castilla y León	11,0%	94,9%	15,2%	91,3%
Castilla-La Mancha	4,7%	97,5%	12,8%	95,2%
Cataluña	10,8%	96,3%	13,2%	93,6%
Valencia	8,0%	95,4%	11,7%	94,0%
Extremadura	3,6%	100,0%	12,4%	99,0%
Galicia	10,3%	96,4%	11,0%	96,8%
Madrid	14,1%	92,3%	21,2%	94,8%
Murcia	9,9%	97,5%	13,7%	96,4%
Navarra	13,3%	94,1%	14,1%	95,3%
País Vasco	14,8%	94,9%	12,7%	93,9%
La Rioja	10,8%	100,0%	4,5%	97,7%
España	11,2%	95,4%	14,2%	94,8%

En los Juzgados de lo Mercantil:

	2007		2008	
	Ratio elevados / sentencias	INDICE CONFIRMACION TOTAL	Ratio elevados / sentencias	INDICE CONFIRMACION TOTAL
Andalucía	21,2%	95,0%	17,7%	95,4%
Aragón	26,4%	94,0%	21,0%	93,2%
Asturias	29,1%	93,7%	9,0%	99,0%
Baleares	9,0%	96,8%	7,5%	97,9%
Canarias	15,6%	97,8%	10,1%	97,7%
Cantabria	17,0%	93,2%	16,0%	95,0%
Castilla y León	13,3%	95,6%	10,4%	97,0%
Castilla-La Mancha	15,6%	95,2%	12,7%	97,3%
Cataluña	19,9%	93,7%	19,1%	93,3%
Valencia	21,5%	92,7%	13,9%	95,2%
Extremadura	28,2%	93,4%	13,5%	90,8%
Galicia	22,8%	96,1%	18,3%	94,2%
Madrid	16,7%	92,5%	18,2%	95,7%
Murcia	6,4%	99,0%	3,1%	99,4%
Navarra	11,9%	97,0%	11,8%	97,6%
País Vasco	23,7%	92,7%	23,6%	95,4%
La Rioja	29,3%	96,6%	31,7%	95,5%
España	19,5%	94,3%	16,2%	95,2%

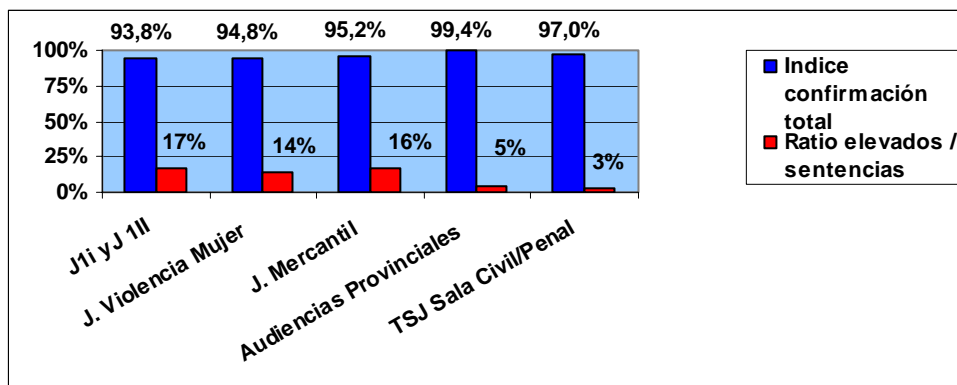
Respecto a las sentencias civiles de las Audiencias Provinciales:

	2007		2008	
	Ratio elevados / sentencias	Índice confirmación total	Ratio elevados / sentencias	Índice confirmación total
Andalucía	2,5%	99,8%	2,5%	99,8%
Aragón	2,5%	99,8%	3,8%	99,5%
Asturias	2,5%	99,8%	2,8%	99,8%
Baleares	3,2%	99,5%	2,9%	99,4%
Canarias	3,6%	99,5%	2,8%	99,8%
Cantabria	3,2%	99,5%	2,4%	99,8%
Castilla y León	2,4%	99,8%	2,3%	99,9%
Castilla-La Mancha	2,0%	99,8%	3,2%	99,6%
Cataluña	3,7%	99,4%	3,8%	99,7%
Valencia	3,6%	99,7%	4,4%	99,6%
Extremadura	1,9%	99,7%	2,3%	99,8%
Galicia	2,9%	99,7%	2,7%	99,7%
Madrid	5,2%	99,6%	5,9%	99,7%
Murcia	2,9%	99,5%	2,6%	99,8%
Navarra	6,8%	98,5%	9,0%	98,6%
País Vasco	3,0%	99,6%	3,1%	99,8%
La Rioja	0,8%	99,9%	3,0%	99,8%
España	3,3%	99,6%	3,6%	99,7%

Para los Tribunales Superiores de Justicia, el resultado estatal para las sentencias civiles ha sido:

2007		2008	
Ratio elevados / sentencias	Índice confirmación total	Ratio elevados / sentencias	Índice confirmación total
1,0%	99,8%	3,0%	97,0%

Como resumen grafico de estos órganos para el año 2008:



2. Jurisdicción Penal

En los Juzgados de Instrucción y de Primera Instancia e Instrucción se obtienen los siguientes indicadores:

	2007		2008	
	Ratio elevados / sentencias	Índice confirmación total	Ratio elevados / sentencias	Índice confirmación total
Andalucía	6,2%	98,4%	5,5%	98,7%
Aragón	8,5%	97,8%	7,4%	98,0%
Asturias	7,8%	98,3%	8,5%	98,2%
Baleares	5,6%	98,6%	5,3%	98,6%
Canarias	6,1%	98,7%	4,9%	99,0%
Cantabria	6,8%	98,0%	6,5%	98,2%
Castilla y León	8,5%	97,8%	8,5%	98,0%
Castilla-La Mancha	9,1%	97,6%	9,2%	98,0%
Cataluña	6,1%	98,4%	5,4%	98,5%
Valencia	6,4%	98,2%	5,7%	98,5%
Extremadura	6,4%	98,5%	6,3%	98,8%
Galicia	10,0%	97,5%	8,5%	98,0%
Madrid	8,8%	98,1%	7,6%	98,3%
Murcia	4,5%	99,0%	4,4%	99,2%
Navarra	6,6%	98,6%	5,9%	98,5%
País Vasco	6,4%	98,7%	5,8%	98,8%
La Rioja	4,9%	99,2%	4,7%	98,6%
España	7,0%	98,3%	6,3%	98,5%

Para las sentencias penales de los Juzgados de Violencia contra la Mujer:

	2007		2008	
	Ratio elevados / sentencias	Índice confirmación total	Ratio elevados / sentencias	Índice confirmación total
Andalucía	3,3%	99,3%	3,3%	99,4%
Aragón	2,1%	99,7%	5,2%	99,3%
Asturias	3,8%	99,6%	1,1%	100,0%
Baleares	1,1%	99,6%	1,4%	99,7%
Canarias	3,1%	99,5%	3,4%	99,1%
Cantabria	3,1%	100,0%	2,6%	99,5%
Castilla y León	5,3%	99,4%	5,5%	99,3%
Castilla-La Mancha	3,2%	98,8%	1,2%	100,0%
Cataluña	3,1%	99,7%	4,5%	98,6%
Valencia	2,2%	99,6%	2,8%	99,2%
Extremadura	2,3%	98,9%	1,8%	100,0%
Galicia	2,8%	99,1%	2,1%	99,7%
Madrid	5,8%	98,4%	6,8%	98,8%
Murcia	1,5%	100,0%	2,2%	99,7%
Navarra	3,6%	99,1%	4,7%	100,0%
País Vasco	6,9%	97,9%	6,0%	97,8%
La Rioja	0,0%	100,0%	1,4%	100,0%
España	3,2%	99,3%	3,5%	99,2%

En los Juzgados de lo Penal:

	2007		2008	
	Ratio elevados / sentencias	Índice confirmación total	Ratio elevados / sentencias	Índice confirmación total
Andalucía	16,9%	96,2%	19,2%	96,0%
Aragón	28,6%	95,7%	27,1%	95,2%
Asturias	20,0%	95,7%	19,2%	97,2%
Baleares	13,1%	96,9%	12,5%	96,7%
Canarias	19,8%	94,7%	19,7%	94,4%
Cantabria	30,4%	91,2%	29,4%	90,7%
Castilla y León	19,6%	95,7%	20,4%	95,6%
Castilla-La Mancha	20,4%	94,6%	22,0%	94,7%
Cataluña	23,6%	92,4%	24,0%	92,7%
Valencia	20,6%	95,3%	19,4%	96,1%
Extremadura	16,9%	96,8%	15,7%	97,6%
Galicia	23,6%	93,3%	22,1%	94,2%
Madrid	30,8%	92,3%	32,3%	91,4%
Murcia	12,1%	97,4%	9,3%	97,8%
Navarra	12,7%	98,7%	11,1%	97,4%
País Vasco	19,6%	94,5%	21,0%	94,5%
La Rioja	21,3%	97,2%	18,0%	96,1%
España	21,4%	94,6%	22,0%	94,6%

En los Juzgados de Menores:

	2007		2008	
	Ratio elevados / sentencias	Índice confirmación total	Ratio elevados / sentencias	Índice confirmación total
Andalucía	4,8%	99,2%	6,0%	99,0%
Aragón	9,7%	97,8%	9,5%	98,8%
Asturias	3,0%	100,0%	4,0%	99,6%
Baleares	6,4%	97,5%	6,5%	96,8%
Canarias	4,1%	98,7%	7,8%	99,2%
Cantabria	5,0%	100,0%	10,3%	98,4%
Castilla y León	11,5%	98,6%	10,7%	98,5%
Castilla-La Mancha	8,6%	98,1%	7,2%	99,1%
Cataluña	5,8%	98,9%	7,7%	98,5%
Valencia	6,6%	99,0%	6,4%	99,0%
Extremadura	10,8%	96,3%	12,8%	97,4%
Galicia	7,4%	97,7%	12,2%	97,6%
Madrid	13,8%	97,3%	11,9%	98,5%
Murcia	5,4%	99,9%	4,1%	99,9%
Navarra	12,6%	98,0%	8,3%	98,6%
País Vasco	8,1%	98,3%	6,3%	98,3%
La Rioja	12,1%	100,0%	10,8%	98,8%
España	7,1%	98,6%	7,8%	98,7%

Para las sentencias penales dictadas por las Audiencias Provinciales:

	2007		2008	
	Ratio elevados / sentencias	Índice confirmación total	Ratio elevados / sentencias	Índice confirmación total
Andalucía	4,0%	99,4%	4,4%	99,3%
Aragón	4,2%	99,3%	3,6%	99,2%
Asturias	2,0%	99,6%	1,6%	99,7%
Baleares	4,1%	99,6%	2,7%	99,7%
Canarias	6,7%	99,1%	6,8%	99,5%
Cantabria	1,5%	99,9%	1,7%	99,8%
Castilla y León	2,7%	99,4%	3,5%	99,5%
Castilla-La Mancha	2,7%	99,3%	3,6%	99,2%
Cataluña	4,6%	99,3%	4,9%	99,3%
Valencia	4,1%	99,4%	4,1%	99,4%
Extremadura	2,9%	99,5%	4,1%	98,6%
Galicia	2,4%	99,6%	2,9%	99,7%
Madrid	5,7%	99,4%	6,1%	99,6%
Murcia	3,0%	99,5%	5,3%	99,3%
Navarra	4,5%	99,5%	5,0%	99,0%
País Vasco	5,1%	99,1%	4,1%	99,5%
La Rioja	3,1%	99,4%	2,3%	100,0%
España	4,3%	99,4%	4,6%	99,4%

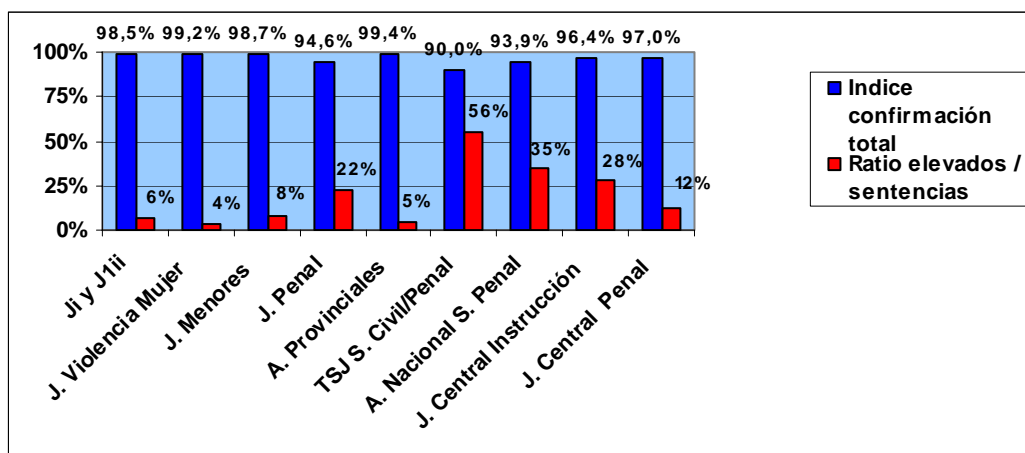
Para las sentencias penales de los Tribunales Superiores de Justicia, el resultado nacional ha sido:

2007		2008	
Ratio elevados / sentencias	Índice confirmación total	Ratio elevados / sentencias	Índice confirmación total
60,8%	91,4%	55,6%	90,0%

En los distintos órganos penales de la Audiencia Nacional:

	2007		2008	
	Ratio elevados / sentencias	Índice confirmación total	Ratio elevados / sentencias	Índice confirmación total
Audiencia Nacional. Sala Penal	26,7%	92,5%	34,6%	93,9%
Jdo. Central de Instrucción (autos)	44,6%	95,8%	28,4%	96,4%
Jdo. Central de lo Penal	6,6%	98,5%	12,1%	97,0%

El siguiente grafico nos resume para el año 2008, los datos de los órganos de esta jurisdicción:



3. Jurisdicción Contencioso Administrativa

En los Juzgados de lo Contencioso Administrativo:

	2007		2008	
	Ratio elevados / sentencias	Índice confirmación total	Ratio elevados / sentencias	Índice confirmación total
Andalucía	20,9%	94,9%	21,8%	94,0%
Aragón	22,7%	97,1%	22,9%	95,5%
Asturias	15,1%	96,9%	11,7%	97,6%
Baleares	26,9%	95,0%	18,1%	92,8%
Canarias	19,3%	93,5%	22,8%	92,7%
Cantabria	21,3%	91,6%	26,4%	89,9%
Castilla y León	15,5%	95,7%	21,7%	93,7%
Castilla-La Mancha	21,7%	92,9%	19,4%	92,9%
Cataluña	28,5%	92,1%	27,8%	92,5%
Valencia	28,4%	94,0%	34,9%	91,8%
Extremadura	14,4%	97,1%	12,3%	96,9%
Galicia	21,1%	95,4%	21,6%	93,1%
Madrid	25,7%	95,3%	28,7%	95,2%
Murcia	22,4%	89,7%	16,2%	96,4%
Navarra	20,1%	95,0%	24,8%	94,4%
País Vasco	29,9%	87,4%	27,4%	93,0%
La Rioja	30,7%	96,3%	18,1%	95,1%
España	23,0%	94,3%	24,4%	93,8%

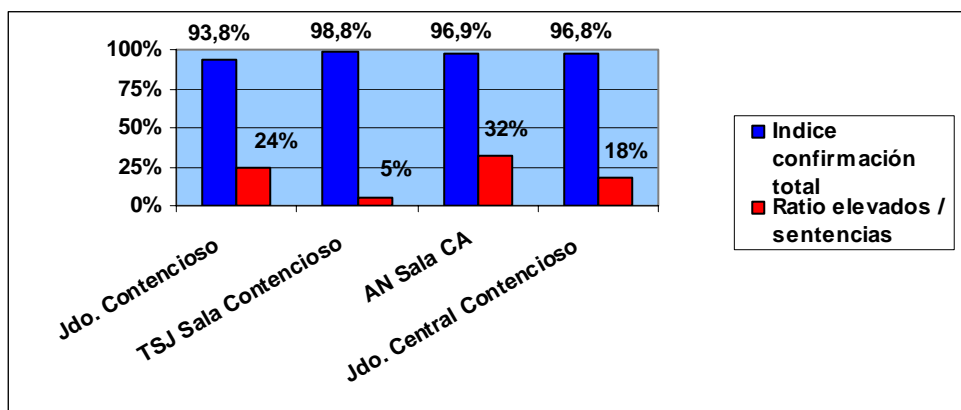
Respecto a las sentencias dictadas en las Salas de los Contencioso Administrativo de los Tribunales Superiores de Justicia:

	2007		2008	
	Ratio elevados / sentencias	Índice confirmación total	Ratio elevados / sentencias	Índice confirmación total
Andalucía	4,0%	99,6%	3,3%	99,7%
Aragón	5,7%	99,6%	6,2%	98,5%
Asturias	7,5%	98,3%	9,1%	98,6%
Baleares	6,4%	98,2%	6,6%	97,6%
Canarias	11,1%	98,8%	10,5%	99,0%
Cantabria	7,7%	98,8%	5,4%	99,1%
Castilla y León	4,8%	99,7%	3,4%	99,8%
Castilla-La Mancha	5,3%	99,5%	5,5%	99,4%
Cataluña	6,4%	99,8%	6,5%	99,5%
Valencia	8,1%	98,4%	12,6%	97,7%
Extremadura	2,6%	99,5%	3,2%	99,5%
Galicia	4,4%	99,8%	7,0%	99,6%
Madrid	6,9%	98,4%	4,1%	98,5%
Murcia	2,9%	99,4%	1,7%	99,7%
Navarra	17,1%	95,9%	6,2%	99,3%
País Vasco	6,3%	98,8%	6,2%	97,9%
La Rioja	6,8%	98,3%	5,2%	99,1%
España	6,2%	98,9%	5,3%	98,8%

En la Audiencia Nacional:

	2007		2008	
	Ratio elevados / sentencias	Índice confirmación total	Ratio elevados / sentencias	Índice confirmación total
A. Nacional. Sala Contencioso Administrativo	30,3%	95,0%	31,6%	96,9%
Jdo. Central de los Contencioso Administrativo	23,2%	96,2%	18,0%	96,8%

Resumiéndose gráficamente la situación en 2008 de esta jurisdicción:



4. Jurisdicción Social

Los indicadores correspondientes a las sentencias dictadas en los Juzgados de lo Social:

	2007		2008	
	Ratio elevados / sentencias	Índice confirmación total	Ratio elevados / sentencias	Índice confirmación total
Andalucía	37,9%	91,4%	32,8%	91,9%
Aragón	29,9%	94,9%	24,8%	95,5%
Asturias	51,5%	86,0%	43,4%	92,3%
Baleares	27,6%	93,3%	20,2%	95,5%
Canarias	27,6%	91,8%	20,9%	93,0%
Cantabria	41,1%	90,7%	39,3%	89,1%
Castilla y León	35,5%	92,6%	29,6%	93,4%
Castilla-La Mancha	35,4%	90,9%	27,8%	94,3%
Cataluña	38,4%	91,8%	34,6%	93,2%
Valencia	26,7%	92,5%	22,7%	95,1%
Extremadura	35,7%	90,1%	27,1%	92,4%
Galicia	48,9%	89,3%	41,8%	91,3%
Madrid	34,6%	90,8%	31,6%	91,8%
Murcia	28,5%	95,9%	23,2%	95,2%
Navarra	22,3%	97,4%	22,7%	97,9%
País Vasco	35,1%	90,2%	38,4%	90,6%
La Rioja	28,0%	93,7%	15,9%	98,0%
España	36,3%	91,3%	31,4%	92,9%

En las Salas de lo Social de los Tribunales Superiores de Justicia:

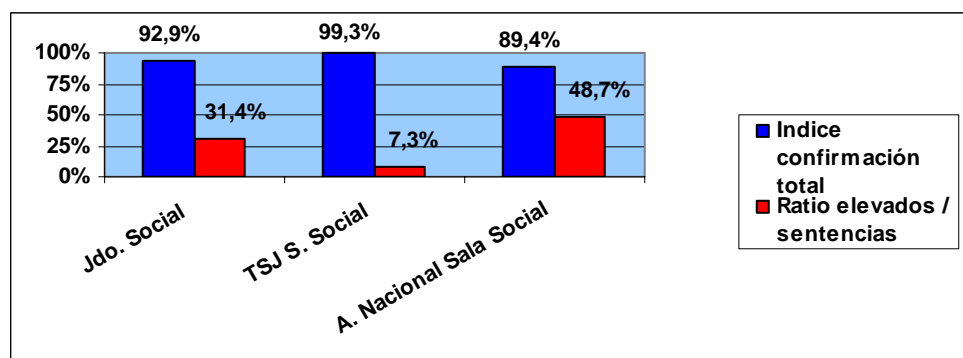
	2007		2008	
	Ratio elevados / sentencias	INDICE CONFIRMACION TOTAL	Ratio elevados / sentencias	INDICE CONFIRMACION TOTAL
Andalucía	7,3%	98,7%	5,9%	99,5%
Aragón	9,0%	99,7%	8,6%	99,4%
Asturias	4,2%	99,1%	4,4%	99,7%
Baleares	5,5%	99,2%	4,1%	99,9%
Canarias	7,6%	99,0%	8,6%	98,8%
Cantabria	3,0%	99,4%	6,8%	99,6%
Castilla y León	6,8%	98,9%	6,7%	98,6%
Castilla-La Mancha	5,1%	99,6%	7,1%	99,5%
Cataluña	7,2%	99,1%	6,3%	99,5%
Valencia	8,1%	99,0%	8,5%	98,9%
Extremadura	7,6%	99,5%	2,8%	99,0%
Galicia	4,4%	99,6%	5,4%	99,3%
Madrid	14,6%	98,7%	13,8%	99,2%
Murcia	10,1%	93,4%	8,9%	99,2%
Navarra	13,9%	98,1%	10,3%	98,0%
País Vasco	6,8%	99,1%	8,0%	98,9%
La Rioja	12,2%	98,7%	22,9%	98,7%
España	7,5%	98,9%	7,3%	99,3%

(en este caso se han contabilizado los recursos tanto contra sentencias como contra autos finales)

Y para la Sala de lo Social de la Audiencia Nacional:

2007		2008	
Ratio elevados / sentencias	Índice confirmación total	Ratio elevados / sentencias	Índice confirmación total
75,4%	83,2%	48,7%	89,4%

Gráficamente, 2008 se describe:



De todas las ratios de sentencias computadas es la jurisdicción social la que ofrece un nivel de impugnación más alto y un índice de confirmación ligeramente más reducido que en el resto de jurisdicciones. Este es el dato numérico estadístico, pero debemos considerar para su comprensión diferentes circunstancias que pueden contribuir a ello:

Facilidades de acceso al recurso:

o Los recursos son gratuitos para trabajadores y beneficiarios de la Seguridad Social, no precisan consignación o depósito previo.

o El reconocimiento del beneficio de justicia gratuita a estos intervinientes y la habitualidad de la asistencia de los sindicatos por razón de la afiliación reduce también el coste del recurso.

Unificación de Doctrina. El efecto unificador del Recurso de Casación para la Unificación de Doctrina vincula directamente a todas aquellas reclamaciones con una cuestión jurídica común. Conjugado con la relativa rapidez con que se dictan ésta clase de sentencias da lugar a que una vez conocida aquella sea aplicada por los Tribunales Superiores de Justicia a todos aquellos pleitos pendientes de resolución sobre idéntica cuestión.

Son muy habituales las reclamaciones de índole jurídico comunes a un gran número de trabajadores o beneficiarios de la Seguridad Social (derivadas por ejemplo de un nuevo convenio colectivo, de una modificación normativa, o de una práctica de empresa). Las sentencias consecuentes serán abundantes y los recursos contra ellas también, dando lugar a un gran número de resoluciones del Tribunal Superior de Justicia que adoptará un criterio único y común que afectará a todas ellas.

Las estimaciones que nos ofrece la Estadística Judicial del porcentaje de sentencias recurridas y del porcentaje de sentencias que, por no haber sido recurridas, o por haber sido confirmadas, quedan firmes sin modificación, dejan una imagen muy positiva del rigor de los jueces y magistrados españoles. En la Jurisdicción Civil, todos los tipos de órganos tienen un índice de confirmación total superior al 93,8%. En la Jurisdicción Penal se da una situación similar, si bien el porcentaje de recursos en primera instancia es inferior (sentencias de juicios de faltas y de conformidad por delitos). En la Jurisdicción Contencioso Administrativa, con un porcentaje de recursos del 24,4% en los juzgados de lo Contencioso, también se supera el 93,8% en todos los tipos de órganos. En la Jurisdicción Social, los juzgados de lo Social, por sus especiales características, son los que dan los mayores porcentajes de recursos (31,4%), con el índice de confirmación total más bajo, el 92,9%.